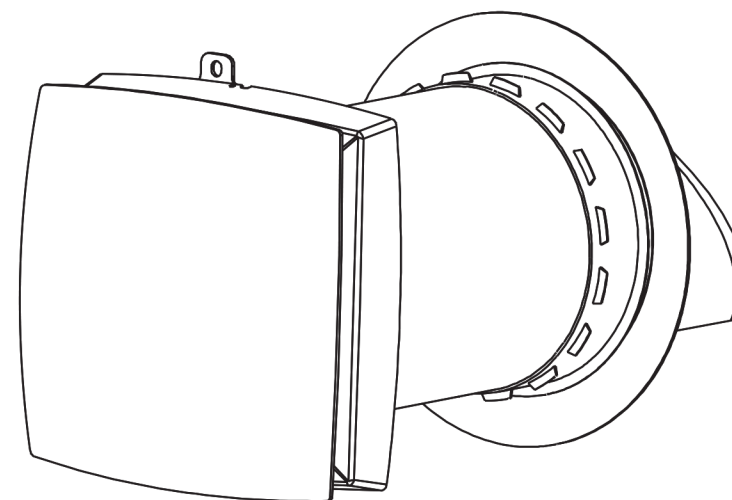


SRJ 3W

Návod na obsluhu
Stenová rekuperačná
jednotka



HACO SLOVAKIA, s.r.o

Korpodský rad 505/7
930 25 Vrakúň

Mobil: +421 911 790 775

E-mail: rekuperacia@hacoslovakia.sk

www.hacoslovakia.sk



Obsah

BEZPEČNOSTNÉ POŽIADAVKY	3
ÚVOD	6
POUŽITIE	6
OBSAH BALENIA	6
HLAVNÉ TECHNICKÉ PARAMETRE	7
KONŠTRUKCIA A PREVÁDZKA	9
INŠTALAČNÁ SCHÉMA	10
PREVÁDZKOVÉ REŽIMY	11
INŠTALÁCIA JEDNOTKY	12
POPIS FUNKCIE	14
DIAĽKOVÝ OVLÁDAČ	14
FUNKCIA SYNCHRONIZÁCIE JEDNOTIEK	15
NASTAVENIE HLAVNEJ JEDNOTKY	16
NASTAVENIE PODRIADENEJ JEDNOTKY	17
RESET A ZRUŠENIE HLAVNEJ A PODRIADENEJ JEDNOTKY	18
FUNKCIA IOT SIETE	19
PRIPOJENIE K WI-FI	20
ÚDRŽBA	23
PRAVIDLÁ PRE PREPRUVU A SKLADOVANIE	24
RIEŠENIE PROBLÉMOV	25

Návod na obsluhu

BEZPEČNOSTNÉ POKYNY

- Pred uvedením do prevádzky a inštaláciou rekuperačnej jednotky si pozorne prečítajte návod na obsluhu.
- Inštalácia a prevádzka jednotky musí vykonávať v súlade s týmto návodom , ako aj s ustanoveniami všetkých príslušných miestnych a národných stavebných, elektrických a technických predpisov a noriem.
- Upozornenia uvedené v tomto návode na obsluhu je potrebné brať vážne, pretože obsahujú dôležité informácie o bezpečnosti osôb .
- Nedodržanie bezpečnostných predpisov môže mať za následok zranenie osôb alebo poškodenie jednotky.
- Pozorne si prečítajte návod a uschovajte ho, kým budete jednotku používať.
- Tento prístroj môžu používať deti vo veku od 8 rokov a osoby so zníženými fyzickými, zmyslovými alebo duševnými schopnosťami alebo s nedostatkom skúseností a znalostí, ak im bolo poskytnuté poradenstvo, dohľad alebo pokyny týkajúce sa používania spotrebiča bezpečným spôsobom a pochopia súvisiace nebezpečenstvá.

- **Deti sa so spotrebičom nesmú hrať.**
- **Deti bez dozoru nesmú zariadenie čistiť alebo na ňom vykonávať údržbu..**
- Pokiaľ došlo k poškodeniu napájacieho káblu, musí ho vymeniť výrobca alebo jeho servisný zástupca alebo podobne kvalifikovaná osoba, aby sa predišlo nebezpečenstvu.
- Jednotku odporúčame inštalovať viac ako 2,1 m nad podlahou.
- Musia sa prijať opatrenia, aby sa zabránilo spätnému toku plynov do miestnosti z otvoreného dymovodu alebo iných plynových zariadení.
- Odsávací efekt ventilátorov môže nepriaznivo ovplyvniť bezpečnú prevádzku spotrebičov na plyn alebo iné palivo (vrátane tých v iných miestnostiach) v dôsledku spätného prúdenia spalín. Tieto plyny môžu potenciálne viesť k vzniku oxidu uhoľnatého a následnej otrave.

Návod na obsluhu

Po inštalácii ventilátora s odvodom vzduchu napr. ventilátora v prepážke, resp. potrubného ventilátora, by mala kompetentná osoba odskúšať prevádzku plynových spotrebičov s otvoreným odťahom, aby sa zabezpečilo, že nedochádza k spätnému prúdeniu spalín.

- Nedobíjateľné batérie sa nesmú dobíjať.
- Batérie vkladajte so správnou polaritou.
- Vybité batérie je potrebné zo zariadenia vybrať a bezpečne zlikvidovať.
- Ak sa zariadenie dlhšiu dobu nepoužíva, batérie by sa mali vybrať.
- Napájacie svorky sa nesmú skratovať.
- Diaľkový ovládač dobre uschovajte, aby ste deťom zabránili prehltnúť batérie, a aby nespôsobili nehody.

Symbole použité v príručke



VAROVANIE!



Nerobte to!

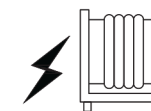
Bezpečnostné opatrenia pri inštalácii jednotky



Pred inštaláciou alebo opravou musí byť jednotka odpojená od zdroja.



Jednotka nesmie byť prevádzkovaná mimo teplotného rozsahu uvedeného v návode na obsluhu alebo v výbušnom prostredí alebo v prostredí kde hrozí korózia.



Neumiestňujte žiadne vykurovacie zariadenia ani iné zariadenia do tesnej blízkosti jednotky

Návod na obsluhu

	Nepoužívajte zariadenie, pokiaľ je poškodené, alebo sú poškodené káble, ktoré pripájajú jednotku k zdroju.
	Pri inštalácii jednotky dodržiavajte bezpečnostné predpisy špecifické pre používanie elektrického zariadenia.
	Jednotku (najmä ventilátor) vybalte opatrne.
	Jednotku používajte len tak, ako to určil výrobca.

Bezpečnostné opatrenia pri inštalácii jednotky

	Nedotýkajte sa ovládača, ani diaľkového ovládača mokrými rukami. Údržbu jednotky nevykonávajte mokrými rukami.
	Nedovoľte deťom obsluhovať ventilátor.

5

Návod na obsluhu

ÚVOD

Tento návod na obsluhu obsahuje technický popis prevádzky, pokyny na inštaláciu a montáž, technické údaje pre stenovú rekuperačnú jednotku SRJ 3W

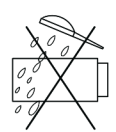
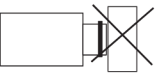
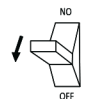
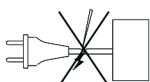
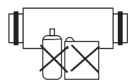
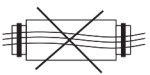
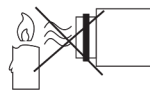
POUŽITIE

- Jednotka je určená na výmenu vzduchu v bytoch, vilách, hoteloch, kaviarňach a iných obytných a verejných budovách. Jednotka je vybavená keramickým rekuperátorom energie a ventilátorom pre prívod čerstvého vzduchu a odvod použitého vzduchu s rekuperáciou energie.

- Jednotka je určená na montáž do obvodovej steny. Teleskopická konštrukcia jednotky umožňuje jej inštaláciu do stien od hrúbky 335 mm do 600 mm..

- Jednotka je dimenzovaná na prevádzku s trvalým pripojením do elektrickej siete.

- Nasávaný vzduch nesmie obsahovať žiadne horľavé alebo výbušné zmesi, odparujúce sa chemikálie, hrubý prach, sadze a olejové častice, lepkavé látky, vlákнитé materiály, choroboplodné zárodky a žiadne iné škodlivé látky.

	Jednotku neumývajte vodou. Chráňte elektrické časti jednotky pred vniknutím vody.
	Ak je jednotka zapnutá, neblokuje vzduchové potrubie.
	Pred údržbou odpojte jednotku od zdroja napájania.
	Počas prevádzky jednotky nepoškodte napájací kábel. Na napájací kábel nekladte žiadne predmety.
	Výbušné a horľavé výrobky udržiavajte mimo priestoru jednotky.
	Neotvárajte jednotku počas prevádzky.
	Nedovoľte, aby prúd vzduchu z ventilátora smeroval na zariadenia s otvoreným plameňom alebo na sviečky.

6



Inštaláciu a pripojenie musí vykonávať iba riadne kvalifikovaný personál po príslušnom bezpečnostnom poučení.

Miesto inštalácie jednotky nesmie byť dostupné deťom bez dozoru

OBSAH BALENIA

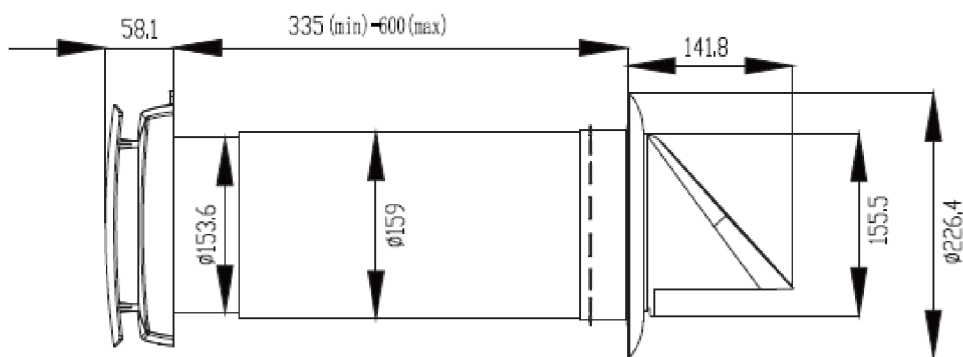
Jednotka	1
Sáčok s príslušenstvom	1
Diaľkový ovládač	1
Návod na obsluhu	1
Krabica	1

Návod na obsluhu

HLAVNÉ TECHNICKÉ PARAMETRE

- Jednotka je určená na použitie v interiéri s teplotou okolia od -20°C (-4F) do +50°C (+122F) a s relatívnou vlhkosťou do 80%.
- Jednotka je klasifikovaná ako elektrický spotrebič triedy II.
- Trieda ochrany (IP) pevnými a kvapalnými látkami IP X2.
- Konštrukcia jednotky sa pravidelne vylepšuje, takže niektoré modely sa môžu mierne líšiť od tých, ktoré sú popísané v tomto návode.

CELKOVÉ ROZMERY JEDNOTKY (mm)



Návod na obsluhu

Napätie	100-240 V AC
Frekvencia	50/60 Hz
Príkon	5.9/8.8/11.3 W
Prúd	0.03/0.05/0.06 A
Ot/min	2000 (max)
Prietok vzduchu (L/M/H)	26/55/64 m3/h
Akustický tlak vo vzdialenosti 1 meter (dBA)	28/32.9/36.7 dB(A)
Akustický tlak vo vzdialenosti 3 metre (dBA)	12/27.5/31.9 dB(A)
Účinnosť rekuperácie	až 97%
Trieda ochrany	IP X2
Priemer potrubia	159 mm
SEC	SEC A
Typ montáže	na stenu
Čistá hmotnosť	4kg

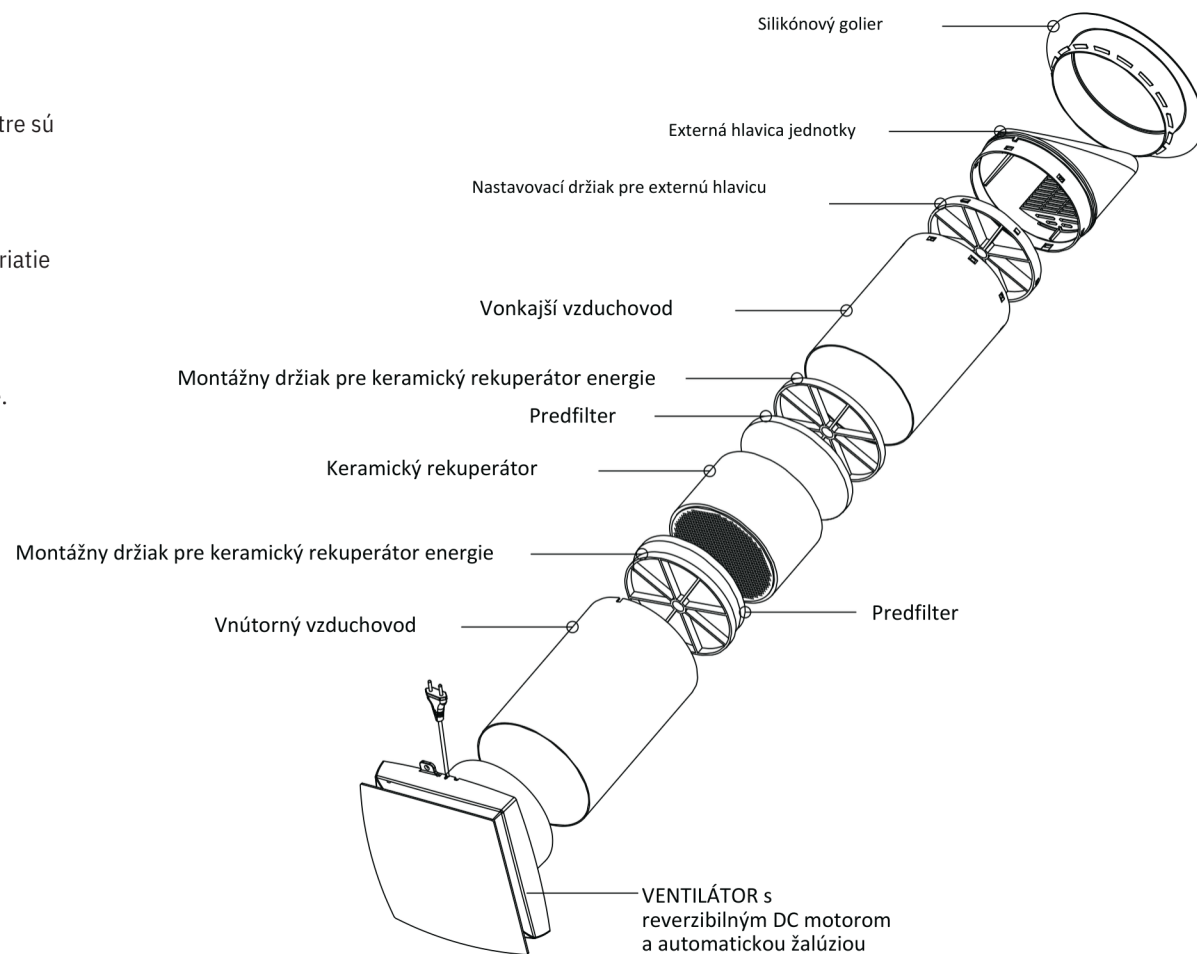
Návod na obsluhu

KONŠTRUKCIA A PREVÁDZKA

- Jednotka pozostáva z teleskopického vzduchovodu s nastaviteľnou dĺžkou, ktorá sa reguluje polohou vnútorného vzduchovodu vo vonkajšom vzduchovode jednotky a skrine ventilátora.
- Dva filtre a keramický rekuperátor energie sú umiestnené vo vnútornom vzduchovode. Filtre sú navrhnuté tak, aby čistili privádzaný vzduch a zabránili vniknutiu cudzích predmetov do rekuperátora a do ventilátora.
- Keramický rekuperátor energie získava energiu z odvádzaného vzduchu a používa ju na ohriatie alebo ochladenie privádzaného vzduchu.
- Rekuperátor je vo vnútri vybavený lankom, ktoré uľahčuje jeho vytiahnutie z jednotky. Rekuperátor je inštalovaný na izolačnom materiáli, ktorý sa zároveň používa aj ako tesnenie.
- Jednotku je možné inštalovať z vnútornej strany steny.

Návod na obsluhu

Inštalačná schéma



Návod na obsluhu

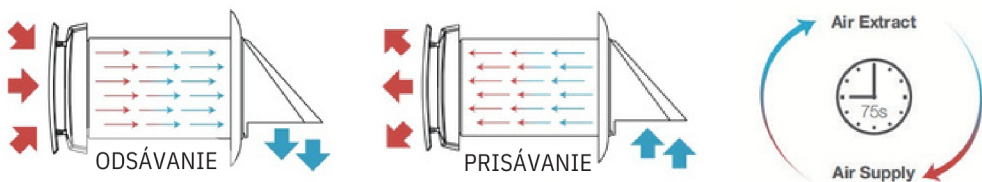
PREVÁDZKOVÉ REŽIMY

Režim vetrania. Ventilátor pracuje v režime odsávania alebo prívodu vzduchu s nastavenými otáčkami. V prípade synchronnej prevádzky dvoch pripojených jednotiek pracuje jedna v režime prívodu vzduchu a druhá v režime odvodu vzduchu.

Režim rekuperácie. Ventilátor beží v dvoch cykloch, každý po 75 sekundách, striedavo v nasledujúcich intervaloch.

Interval 1. Teplý znečistený vzduch je odsávaný z miestnosti a prechádza keramickým rekuperátorom, ktorý postupne absorbuje teplo a vlhkosť. Po 75 sekundách sa ventilátor prepne do režimu prívodu vzduchu.

Interval 2. Čerstvý a studený vonkajší vzduch prechádza rekuperátorom tepla, ktorý mu odovzdáva nahromadené teplo a keď rekuperátor po 75 sekundách vychladne, ventilátor sa prepne do režimu odsávania vzduchu.



INŠTALÁCIA A NASTAVENIE



POZOR!

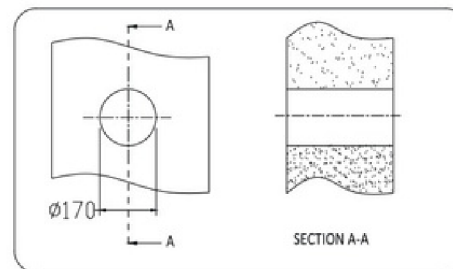
Pred inštaláciou jednotky si prečítajte návod na obsluhu.

Aby sa zabránilo usadzovaniu a hromadeniu prachu v miestnosti, jednotka nesmie byť inštalovaná na miestach, kde by mohlo dôjsť k blokovaniu vzduchovodu žalúziami, záclonami, závesmi atď. Záclony by mohli brániť normálnemu prúdeniu vzduchu v miestnosti, čím by bola prevádzka ventilátora neefektívna.

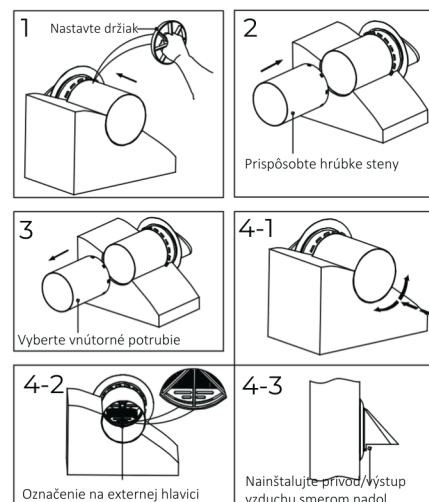
Návod na obsluhu

INŠTALÁCIA JEDNOTKY

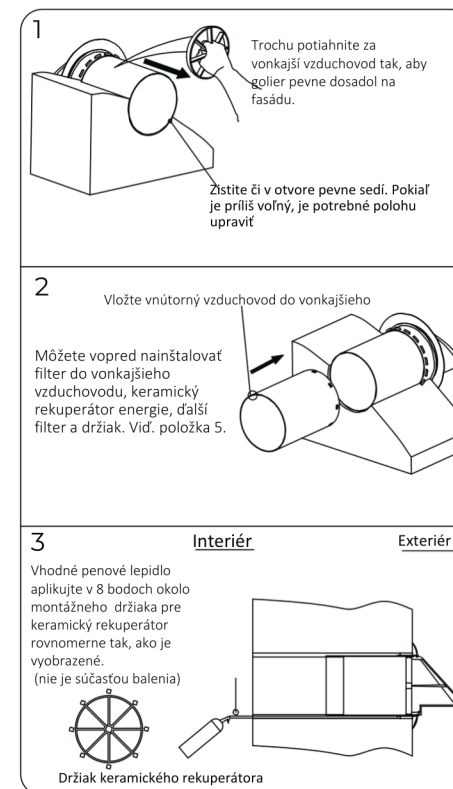
1. Pripravte okrúhly otvor cez vnútornú stenu. Veľkosť otvoru je uvedená nižšie.



2. Vložte opatrne s interiéru vonkajšie potrubie do otvoru. Zostavte vnútorný a vonkajší vzduchovod spolu tak, aby zodpovedali hrúbke steny. Vyberte vnútorné potrubie. Pomocou držiaka otáčajte vonkajším potrubím doľava/doprava, aby bol prívod/výstup vzduchu v správnej polohe nadol.

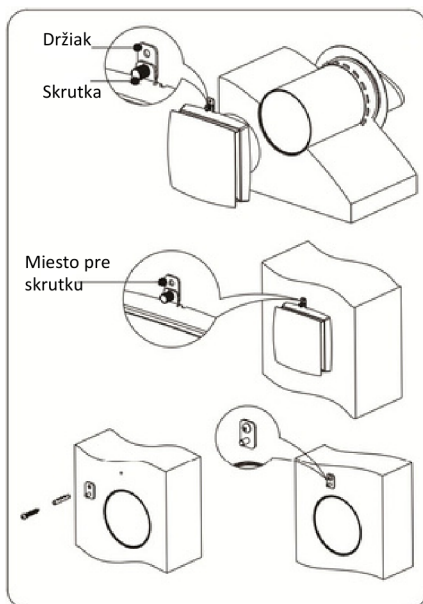


3. Opatrne zatiahnite vonkajší vzduchovod pomocou nastavovacieho držiaka späť tak, aby silikónový golier dosadol k vonkajšej stene fasády. Potom vložte vonkajší vzduchovod do otvoru, vnútorný a vonkajší vzduchovod zostavte dohromady. Medzeru medzi stenou a vonkajším vzduchovodom vyplňte PU penou (resp. pomocou iného prípravku pre zabránenie vniknutia dažďovej vody). Vnútorný vzduchovod by mal byť rovnobežný s povrchom vnútornej steny.

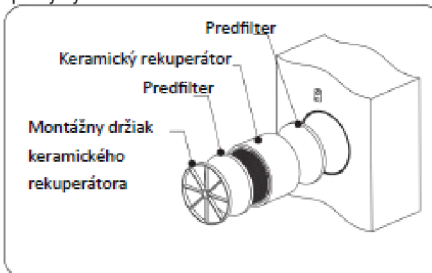


Návod na obsluhu

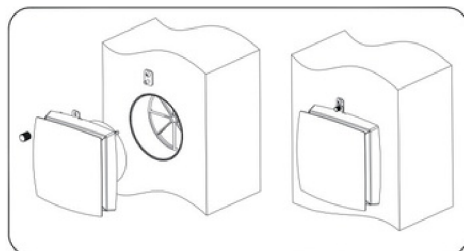
4. Upevnite ventilátor a držiak pomocou skrutky, vložte ventilátor do vnútorného vzduchovodu, označte miesto vyvrtania otvoru na stene, odstráňte ventilátor, vyvrtajte otvor 1*6 mm na označenom mieste a vložte hmoždinku (súčasť balenia). Nainštalujte upevňovací držiak pomocou skrutky (súčasť balenia).



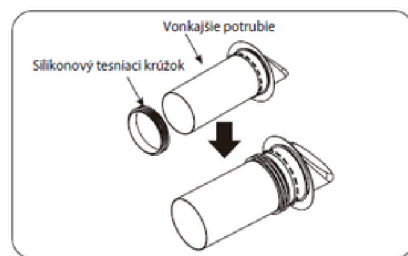
5. Nainštalujte predfilter, keramický rekuperátor, ďalší predfilter a montážny držiak do vnútorného vzduchovodu v správnom poradí; všetky tieto diely sú nainštalované z výroby, takže táto časť je určená hlavne pre pokyny na údržbu.



6. Nainštalujte ventilátor na povrch steny a uchýťte ho k držiaku pomocou skrutky.



7. Pokiaľ je prostredie v mieste inštalácie také, že na jednotku priamo nestrieka alebo nesteká dažďová voda, je možné na vonkajší vzduchovod najprv natiahnuť silikónový tesniaci krúžok a potom vonkajšie potrubie namontovať do steny. Silikónový tesniaci krúžok utesní priestor medzi vzduchovým potrubím a stenou. V tomto prípade nie je potrebné vyplniť priestor medzi stenou a potrubím PU lepidlom (neexistuje žiadna požiadavka na presnú montážnu polohu silikónového tesniaceho krúžku, krúžok je potrebné iba natiahnuť na vzduchové potrubie do určitej hĺbky).



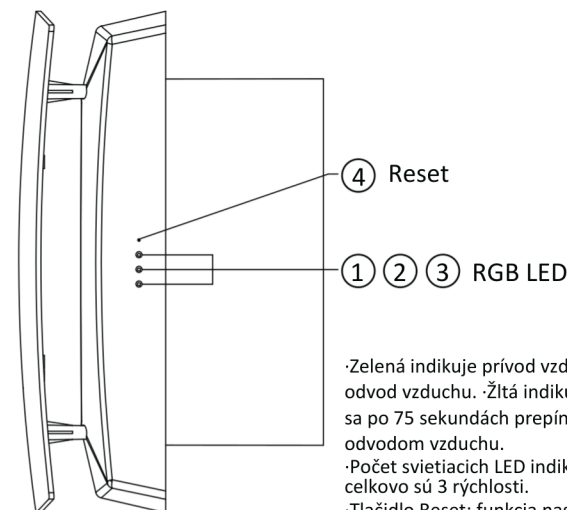
PRIPOJENIE K NAPÁJANIU

Odpojte ventilátor od elektrickej siete pri akejkoľvek operácii v elektrickej sieti.

Ventilátor je určený na pripojenie k jednofázovej elektrickej sieti AC 100-240 V/50-60 Hz. Pripojte ventilátor pomocou zástrčky priamo do elektr. zásuvky.

Návod na použitie

POPIS FUNKCIE



④ Reset
① ② ③ RGB LED

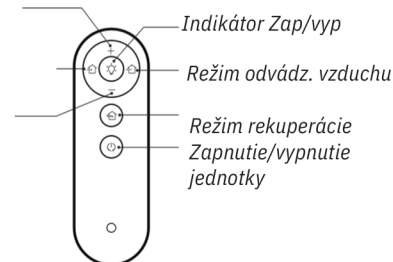
- Zelená indikuje prívod vzduchu. · Červená indikuje odvod vzduchu. · Žltá indikuje režim rekuperácie, ktorý sa po 75 sekundách prepína medzi prívodom a odvodom vzduchu.
- Počet svietiacich LED indikuje rýchlosť otáčok ventilátora, celkovo sú 3 rýchlosti.
- Tlačidlo Reset: funkcia nastavenia jednotky.

DIAĽKOVÝ OVLÁDAČ

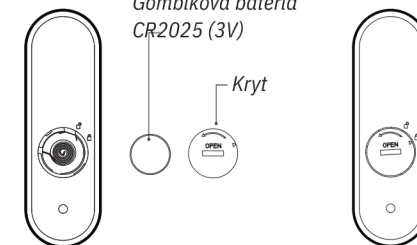
Rýchlosť otáčok ventilátora +

Režim prívodu vzduchu

Rýchlosť otáčok ventilátora -



Gombíková batéria CR2025 (3V)

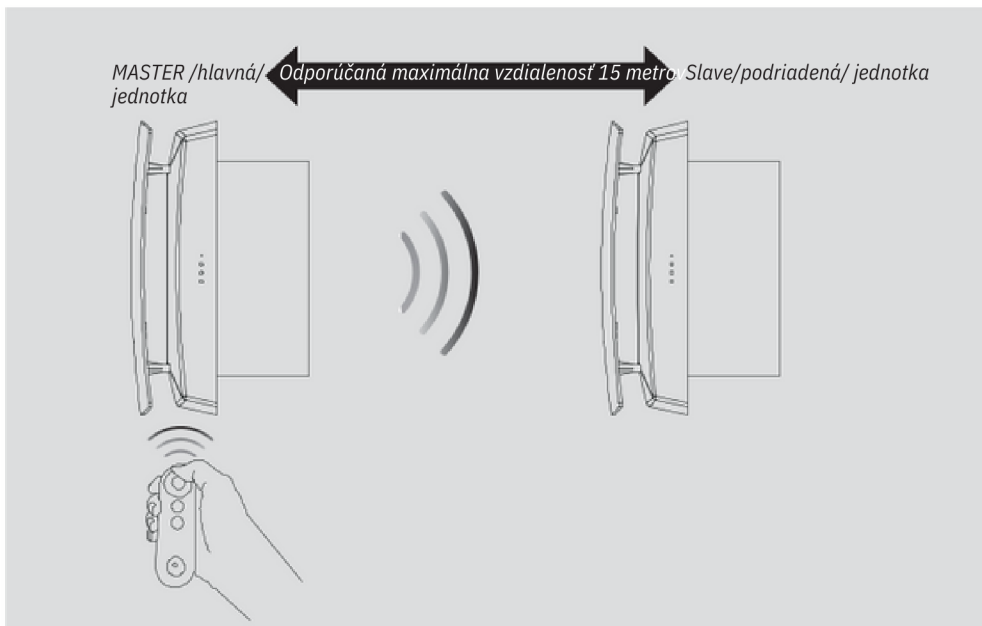


Pred použitím ovládača vložte gombíkovú batériu (nie je súčasťou balenia).

- Po vložení batérie otočte kryt batérie v smere hodinových ručičiek, ako je znázornené na obrázku, pokiaľ sa na kryte neobjaví trojuholníková šípka smeru otáčania, ktorá indikuje, že je kryt uzamknutý.
- Ak chcete vybrať batériu, otočte kryt batérie proti smeru hodinových ručičiek, ako je to znázornené na obrázku pokiaľ sa na kryte neobjaví trojuholníková šípka smeru otáčania, ktorá indikuje, že je kryt uvoľnený a batériu možno vybrať.
- Diaľkový ovládač dobre uschovajte, aby deti neprehltli batérie a nespôsobili nehody.

Návod na obsluhu

FUNKCIA SYNCHRONIZÁCIE PREPOJENIA HLAVNEJ A PODRIADENEJ JEDNOTKY (MASTER-SLAVE)



1. Keď nie je nastavená jednotka MASTER/SLAVE, je možné diaľkovým ovládačom ovládať ľubovoľnú jednotku samostatne

2. Po nastavení jednotky MASTER/SLAVE môže diaľkový ovládač ovládať iba jednotku MASTER. Jednotka MASTER vysiela signál do jednotky SLAVE (jednotka SLAVE neprijíma signál diaľkového ovládača), takže jednotka SLAVE pracuje v rovnakom režime ako jednotka MASTER. (Jedna jednotka MASTER môže byť pripojená k viacerým jednotkám SLAVE)

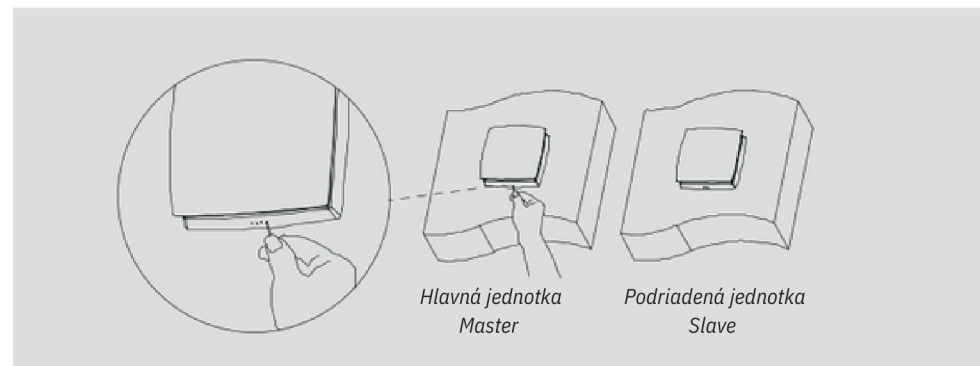
3. V režime rekuperácie je smer chodu ventilátora jednotky SLAVE opačný ako pri jednotke MASTER, ostatné stavy sú zhodné s jednotkou MASTER.

» Maximálna nerušená vzdialenosť komunikačného signálu medzi jednotkou MASTER a SLAVE je približne 15 m. » Signál MASTER jednotky a SLAVE jednotky môže prechádzať cez 180 mm hrubú stenu, ale prenosová vzdialenosť sa mierne zníži. Pred samotnou inštaláciou je vhodné komunikačný signál medzi jednotkami radšej otestovať.

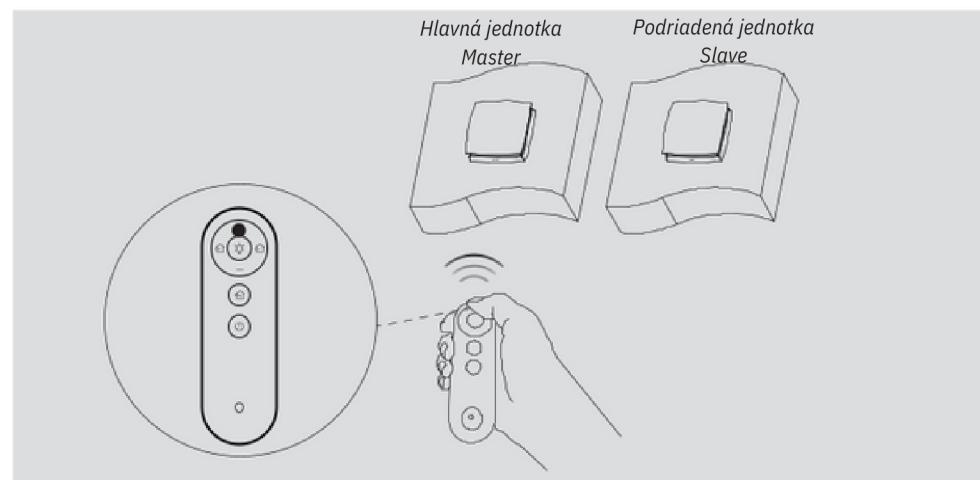
Návod na obsluhu

NASTAVENIA HLAVNEJ JEDNOTKY MASTER

1. Pri zapnutom napájaní jednotky, ale vo vypnutom stave, pomocou ihly dvakrát rýchlo stlačte tlačidlo Reset (ako je znázornené na obrázku). Jedna zelená LED kontrolka bude pomaly blikať, čo znamená, že jednotka vstupuje do režimu stavov viacnásobného prepojenia.

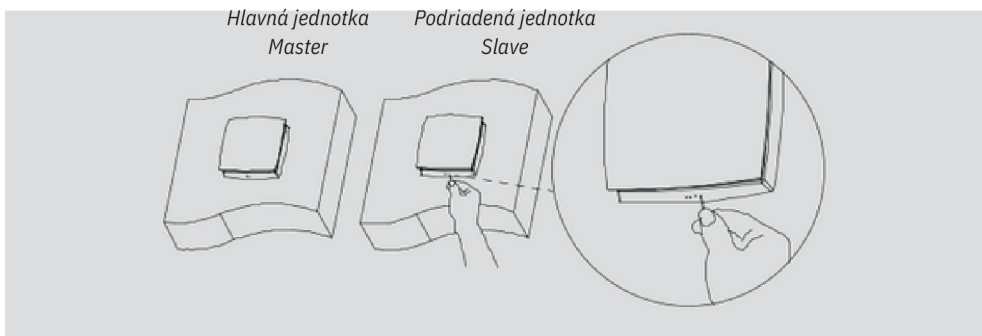


2. Nasmerujte diaľkový ovládač na zariadenie a stlačením tlačidla „+“ nastavte na MASTER (ako je znázornené na obrázku). Jedno zelené LED kontrolka päťkrát zabliká a zhasne, potom je nastavenie dokončené. (Dbajte na to, že po nastavení jednotky MASTER môže byť táto jednotka ovládaná iba zodpovedajúcim ovládačom)

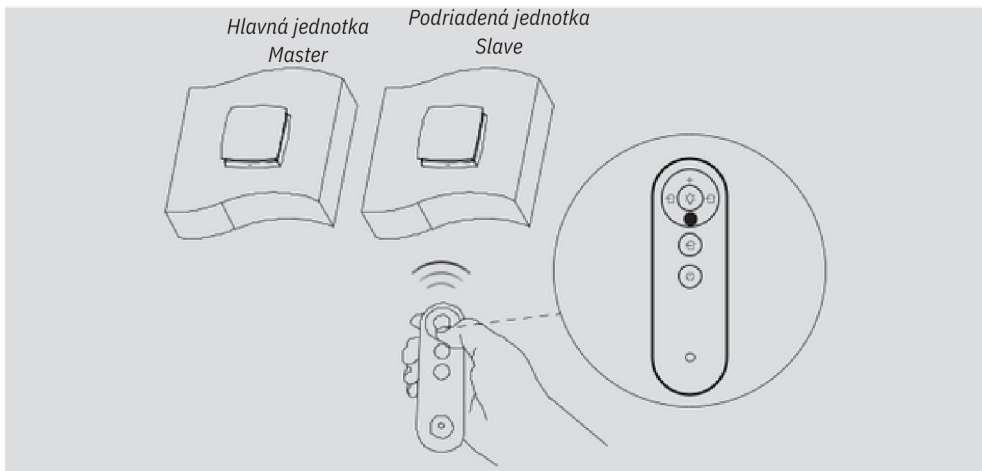


NASTAVENIE PODRIADENEJ JEDNOTKY (SLAVE)

1. Rovnaký postup ako pri nastavení MASTER. Pri zapnutom napájaní jednotky, ale vo vypnutom stave, stlačte dvakrát RÝCHLO ihlou tlačidlo Reset (ako je znázornené na obrázku). Jedna zelená LED kontrolka bude pomaly blikať, čo znamená, že jednotka vstupuje do režimu stavu viacnásobného pripojenia.

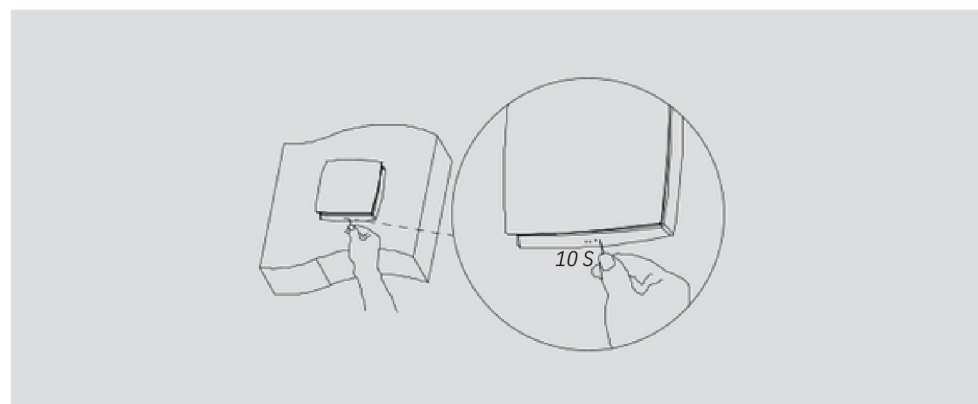


2. Nasmerujte diaľkový ovládač na podriadenú jednotku (rovnaký ovládač ako na nastavenie MASTER) a stlačením tlačidla „-“ nastavte prístroj na SLAVE (ako je znázornené na obrázku). Jedna zelená LED kontrolka päťkrát zabliká a zhasne, potom je nastavenie dokončené. (je možné nastaviť viacero jednotiek, okrem jednotiek, ktoré už boli nastavené ako MASTER).



RESET A ZRUŠENIE HLAVNÝCH A PODRIADENÝCH JEDNOTIEK

Pri zapnutom napájaní jednotky, ale vo vypnutom stave, pomocou ihly stlačte tlačidlo Reset a podržte ho po dobu 10 sekúnd, pokiaľ 3 x zabliká žltá kontrolka LED, čo indikuje, že nastavenie MASTER alebo SLAVE ventilátora je zrušené.



Návod na obsluhu

FUNKCIE SIETE IOT

Pre stiahnutie aplikácie naskenujte QR kód alebo v Obchode Apple Store / Google Play vyhľadajte "Smart life" alebo "Smart vent"



Kompatibilné s Alexou a Google Assistant

Pripojená jednotka je MASTER.
Žiadnu SLAVE jednotku nie je možné pripojiť k sieti. Ak je ventilátor pripojený k sieti pred nastavením SLAVE, prepne sa do režimu offline akonáhle bude nastavený ako SLAVE. Táto ikona prepojenia sa zobrazí len vtedy, keď je nastavené prepojenie MASTER a SLAVE.

Názov pripojenej jednotky. Môžu byť pripojené viaceré jednotky s rôznymi názvami.

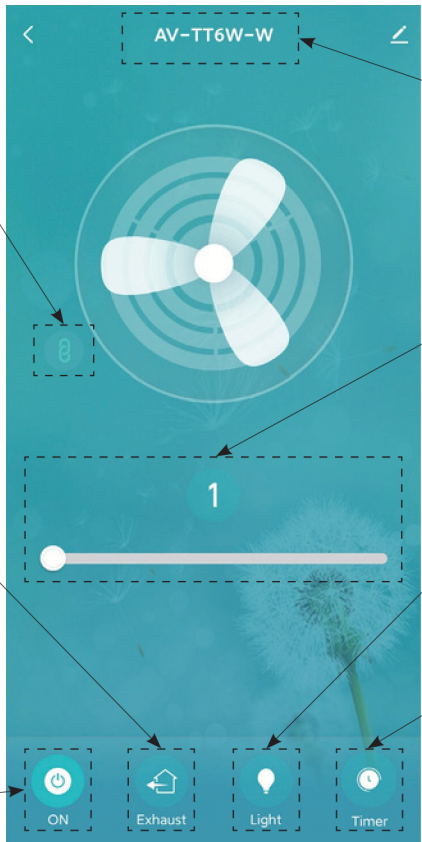
Nastavenie rýchlosti otáčok, celkovo 3 rýchlosti.

Pracovný režim (režim prívodu vzduchu, režim odvodu vzduchu, režim rekuperácie)

Osvetlenie (LED svetlá) Zap./Vyp

Tlačidlo Zap/Vyp

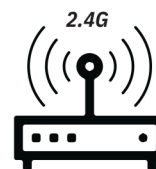
Tlačidlo nastavenia časovača
Nastavte časovač na zap / vyp, pri nastavení času môžete súčasne nastaviť prevádzkový režim a rýchlosť otáčok ventilátora.



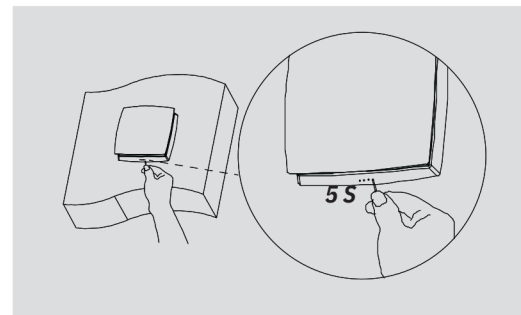
Návod na obsluhu

PRIPOJENIE K WI-FI

1. Pred pripojením sa prihláste na mobilnom telefóne k domácejmu WI-FI routeru (iba 2,4G), aktivujte funkciu Bluetooth a uistite sa, že mobilný telefón môže prijímať signál WI-FI, keď je umiestnený vedľa ventilátora.

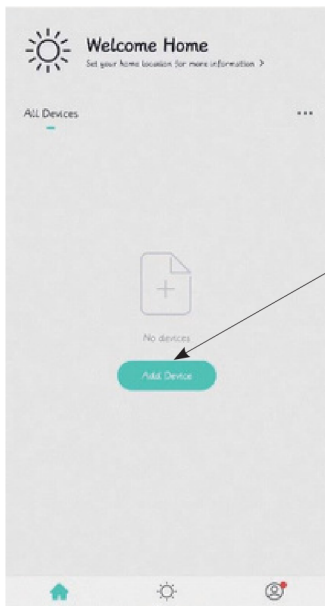


2. Pri zapnutom napájaní jednotky, ale vo vypnutom stave, pomocou ihly stlačte tlačidlo Reset na 5 sekúnd, pokiaľ zablikajú všetky červené kontrolky LED. V tomto čase je jednotka pripojená k sieti Wi-Fi (blikajú červené kontrolky).



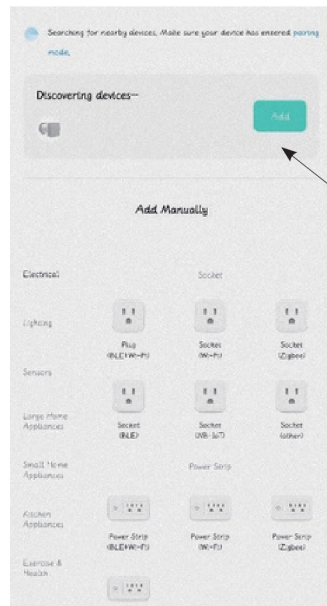
Návod na obsluhu

3. Otvorte mobilnú aplikáciu, kliknite na ikonu “Môj domov”/domček/, kliknite na “Pridať zariadenie” a zariadenie vyhľadajte.



Kliknite na tlačidlo Pridať zariadenie

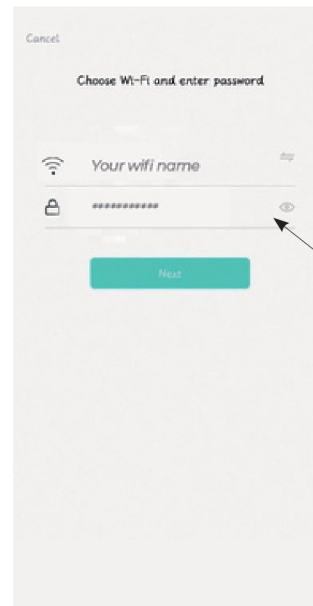
4. Aplikácia teraz obdrží signál od jednotky. Kliknite na “Pridať zariadenie” a pripojte zariadenie k sieti.



Kliknite na tlačidlo Pridať

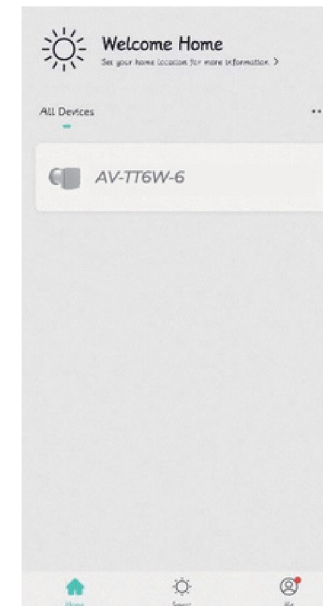
Návod na obsluhu

5. Vyhľadajte rovnaký signál WI-FI, ku ktorému je pripojený Váš mobilný telefón, skontrolujte či je názov WI-FI siete rovnaký, a potom zadajte heslo k WI-FI sieti.



Pripojte sa k sieti WI-FI

6. Po dokončení pripojenia sa v sekcii “Môj domov” zobrazí pripojená jednotka. Po kliknutí na danú jednotku, môžete túto vzdialene ovládať



Návod na obsluhu

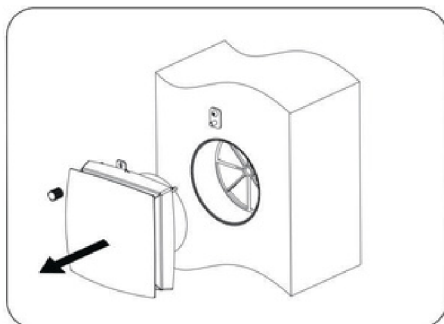
Údržba



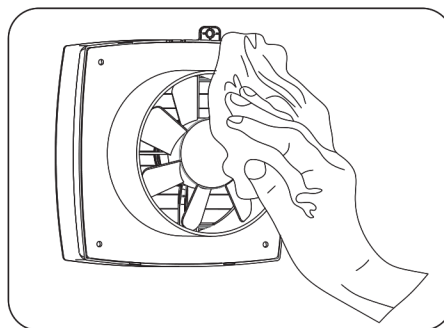
Pred akoukoľvek údržbou odpojte jednotku od el. siete

Údržba jednotky spočíva v pravidelnom čistení povrchu od prachu, jej čistenia a výmene filtrov.

1. Údržba ventilátora (raz ročne).

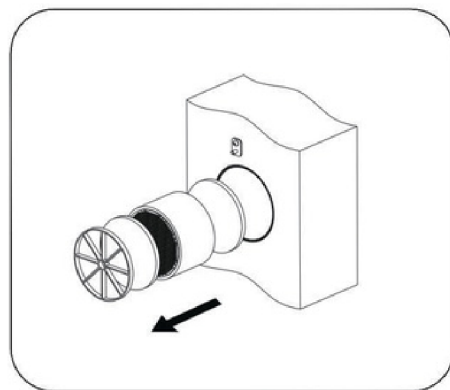


Uvoľnite skrutku a vyberte ventilátor.



Vyčistite lopatky ventilátora pomocou mäkkej kefy, handry alebo vysávača. Nepoužívajte vodné abrazívne čistiadlá, riedidlá alebo ostré predmety. Lopatky ventilátora čistite aspoň 1x ročne.

2. Údržba rekuperátora a filtrov (4 krát ročne)



Odmontujte ventilátor a potom vytiahnite predfilter v prednej časti rekuperátora. Vytiahnite rekuperátor pomocou lanka rekuperátora a vyberte ho zo vzduchovodu. Pri vyťahovaní rekuperátora postupujte opatrne, aby nedošlo k jeho poškodeniu. potom vyberte aj predfilter za rekuperátorom.

Návod na obsluhu



Predfiltre čistite tak často, ako často sú znečistené, najmenej však 3-4 krát ročne. Vyperte ručne predfiltre v čistej vode, nechajte ich vyschnúť a suché predfiltre nainštalujte späť do vzduchovodu. Čistenie je vhodné spraviť aj vysávačom. Menovitá životnosť predfiltra je 3 roky. Pre náhradné predfiltre kontaktujte predajcu.



Ani pravidelná údržba predfiltrov nemusí úplne zabrániť hromadeniu nečistôt na rekuperátore. Pre zaistenie účinnosti pravidelne čistite aj rekuperátor. Rekuperátor čistite pomocou vysávača aspoň 1 x ročne.

PRAVIDLÁ PRE PREPRUVU A SKLADOVANIE

- Jednotku skladujte v originálnej krabici výrobcu na suchom mieste.
- Skladovacie prostredie nesmie obsahovať korozívne výpary a chemické zmesi vyvolávajúce koróziu, deformáciu izolácií a tesnení.
- Pre manipuláciu a skladovanie používajte vhodné zdvíhacie zariadenie, aby nedošlo k poškodeniu jednotky v dôsledku pádu alebo nadmerného naklonenia.
- Dodržiavajte požiadavky na manipuláciu platné pre príslušný typ nákladu.
- Preprava akýmkoľvek typom vozidla je povolená za predpokladu, že je jednotka chránená proti mechanickému poškodeniu a poškodeniu vplyvom počasia.
- Pri manipulácii sa vyvarujte akýmkoľvek mechanickým nárazom a úderom.

Návod na obsluhu

Riešenie problémov

Závada	Možné príčiny	Riešenie chýb
Ventilátor sa pri zapnutí nerozbehne	Chyba privodu elektr. napätia.	Skontrolujte, či je ventilátor správne zapojený do elektr. siete, sieť funguje a spravte prípadné úpravy, pokiaľ je to nutné.
	Motor je zaseknutý alebo lopatky ventilátora sú zablokované.	Odpojte a vyberte ventilátor. Nečistoty, ktoré vadia motoru v rozbehu odstráňte, resp. vyčistite lopatky ventilátora. Znovu spustite ventilátor.
Malý prietok vzduchu	Nízke nastavenie rýchlosti otáčok ventilátora.	Nastavte vyššiu rýchlosť.
	Predfiltre, ventilátor alebo rekuperátor sú znečistené.	Vyčistite alebo vymeňte predfiltre, vyčistite rekuperátor a/alebo ventilátor. Pre údržbu rekuper. a predfiltrov viď. strana 33
Hluk, vibrácie	Vrtula ventilátora je znečistená.	Vyčistite vrtulu.
	Uvoľnená skrutka držiaku na stene.	Pevne zatahnite skrutku do držiaku na stene.
Prepojenie jednotky Master-Slave sa nepodarilo	Nastavenie jednotiek Master-Slave pomocou iného ovládača.	Podľa tohto návodu použite rovnaký diaľkový ovládač pre nastavenie jednotiek Master-Slave.
	Jednotka je nainštalovaná v mieste, kde sa okolo nachádza mnoho kovového materiálu /existujú zdroje rušenia.	Prílišné množstvo kovových konštrukcií a rušenie v okolí oslabí bezdrôtový signál. Odstráňte tieto zdroje rušenia alebo zmeňte miesto inštalácie.
	Vzdialenosť medzi zariadením Master a Slave je príliš veľká / stena medzi nimi je príliš hrubá.	Zmeňte miesto inštalácie podľa vzdialenosti uvedenej v návode.
	Iné.	Resetujte jednotku (stlačte a podržte tlačidlo RESET po dobu 10 sekúnd) a znovu nastavte po určitej dobe po vypnutí z elektr. siete
Pripojenie k WI-FI sa nepodarilo	Mobilný telefón je pripojený k sieti WI-FI 5G.	Pripojte sa k sieti- 2G resp. 4 G.
	Zlé pripojenie k verejnej WI-FI sieti (napr. v nákupnom centre, hotely atd), Je potrebné registrovať a prihlásiť sa.	Správne nastavte WI-FI router.
	Router zatiaľ nemá nastavený účet a heslo.	
	Router je nastavený na vyšší stupeň zabezpečenia.	
	Prekročený počet zariadení, ktoré môžu byť k routeru pripojené.	
Funkcia bluetooth v mobilnom telefóne je vypnutá.	Aktivujte funkciu bluetooth vo svojom mobilnom telefóne a opäť vyskúšajte pripojenie.	